

# Parole d'utilisateur

Témoignage : Solution de portail

Michèle Valadaud,  
directrice Marketing & Innovation  
d'Hutchinson

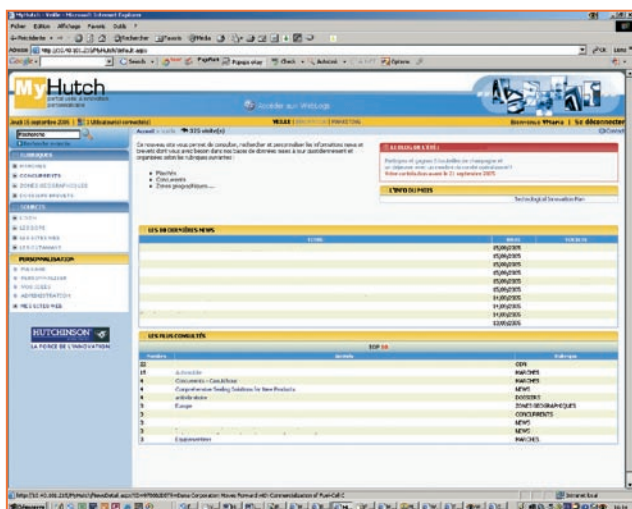


“Avec MyHutch, nous avons gagné en efficacité tout en créant un site très agréable qui contribue sans aucun doute à une meilleure information et motivation ce qui incite à plus d'efficacité et de participation de la part de nos collaborateurs.”

## Hutchinson stimule sa force d'innovation et de veille concurrentielle

Misant depuis des années sur la force d'innovation, Hutchinson a décidé de refondre son portail intranet afin de gagner en qualité d'information - en personnalisant l'accès en fonction des divers besoins - et en rapidité de développement. Ainsi, les processus d'alimentation du portail ont été automatisés, évitant des opérations fastidieuses de gestion du contenu. Et le tout en moins de trois mois ! À la clé : une véritable réussite grâce à la richesse fonctionnelle du Framework ASP.NET 2.0 et des temps de développement diminués de moitié.

Numéro un mondial de la transformation des élastomères pour l'automobile, l'industrie et le grand public, Hutchinson fait partie de la branche chimie du groupe Total. Fondée il y a plus d'un siècle et demi, la société n'a cessé de miser sur la force d'innovation de ses collaborateurs tout en surveillant de près son marché. Et c'est dans ce cadre que Hutchinson a créé un système il y a plus de 15 ans pour favoriser la participation de ses employés à la capacité d'innovation de l'entreprise. Le principe est simple : permettre aux collaborateurs d'exprimer les procédés d'amélioration sous forme de dossier diffusé ensuite à un jury interne qui récompense la meilleure idée. **“Ce système porte vraiment l'innovation de notre entreprise, explique Michèle Valadaud, directrice Marketing & Innovation de la société. Beaucoup de sociétés qui se lancent dans ce genre de projet abandonnent en cours de route. Chez nous, cela dure depuis 15 ans mais nous nous sommes vraiment donnés les moyens de le faire vivre avec, outre les récompenses, de nombreuses animations, renouvellements, etc.”** Raison pour laquelle la société n'a pas hésité à investir rapidement dans les nouvelles technologies pour mettre en place un portail intranet afin d'animer son réseau d'innovation participative et diffuser les informations relatives à la veille concurrentielle. Investissement aujourd'hui renouvelé pour pousser encore plus loin l'efficacité du processus, susciter l'intérêt, faciliter l'accès à l'information par une personnalisation du contenu adaptée au profil des différents collaborateurs... Bref créer un site plus agréable et performant qui s'appuie désormais sur les technologies ASP.NET 2.0 et a été développé avec Visual Studio 2005 alors encore en version bêta.



Interface du portail intranet de la société Hutchinson.

### Panorama de la solution

#### Secteur

Numéro un mondial de la transformation des élastomères pour l'automobile, l'industrie et le grand public.

#### Problématique

Refondre le portail intranet existant pour améliorer l'ergonomie, mettre en place des mécanismes de personnalisation selon le profil de l'utilisateur et automatiser la gestion des flux d'alimentation du contenu du portail.

#### Solution

Mise en place du Framework ASP.NET 2.0 avec Visual Studio 2005 afin d'utiliser sa richesse fonctionnelle bien que ce soit une version Bêta, bénéficiant de sa rapidité et sa facilité d'utilisation pour personnaliser l'outil.

#### Produits et services utilisés

- Microsoft® Visual Studio 2005 v. Bêta 2
- Microsoft® Windows Server 2003
- Microsoft® .NET Framework : ASP.NET 2.0
- Microsoft® SQL Server 2000
- Adhoc Premium V 2.0 (ELP)

#### Bénéfices

- Contenu des pages personnalisé en fonction des besoins des utilisateurs.
- Efficacité sur les processus d'alimentation du portail et diffusion des informations aux utilisateurs aujourd'hui automatisés (autrefois effectués en partie manuellement).
- Temps de développement divisés par deux grâce à la richesse fonctionnelle du Framework ASP.NET 2.0.
- Travail du développeur et du designer scindé en deux, ce qui permet d'avancer de concert.
- Simplicité et rapidité d'utilisation et d'ajout de contrôles.

#### Partenaire

ELP

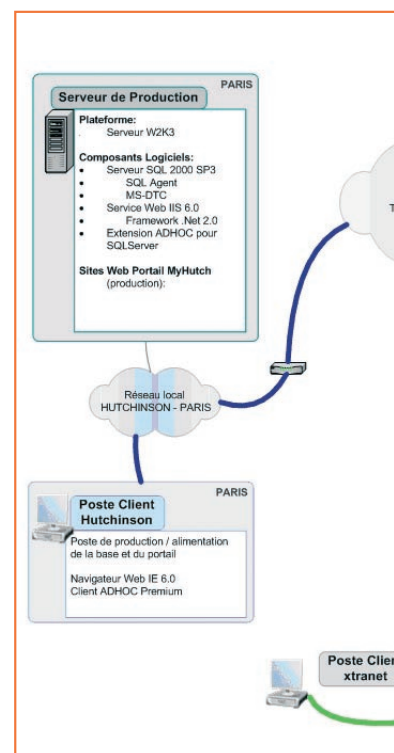


#### Favoriser l'innovation et la veille technologique

Débuté fin 2004, le projet concernait en fait trois services dirigés par le pôle Marketing et Innovation de la société. **“Nous sommes aussi responsables du contenu du site Internet, précise Michèle Valadaud, et nous avons voulu profiter de ce renouvellement technologique pour mettre également à jour nos processus de publication en ligne. Mais nous avons quand même surtout mis l'accent sur l'amélioration des services de la veille technologique et l'innovation.”** Les trois services reposaient alors sur différentes technologies dont des pages développées en PHP et ASP et un peu de Flash. Le contenu était stocké dans une base de données documentaire gérée avec le logiciel Adhoc Premium de la société ELP, lequel s'appuie sur SQL Server 2000. Mise en place en 2000, cette base est alimentée quotidiennement par différents flux automatiques ou interactifs (news, articles, brevets, fiches concurrents, etc.). Le projet prévoyait la refonte globale de l'existant à l'exception de la base documentaire. Les objectifs d'amélioration étaient multiples : mettre en place un système de personnalisation des pages afin de filtrer dynamiquement l'information en fonction des préoccupations de veille ou de surveillance de chaque utilisateur ; offrir aux utilisateurs la possibilité d'ajouter des commentaires aux informations publiées ; automatiser l'alimentation de la base documentaire ; simplifier le processus de réception des dossiers de candidature sur la partie innovation et leur diffusion aux membres du jury, puis aux usines afin de faire connaître le procédé d'amélioration gagnant, etc.

#### Des pages personnalisées dédiées aux flux d'information

La base documentaire ayant été conçue et mise en place par ELP, Hutchinson s'est tout naturellement tournée vers son prestataire pour la réalisation du projet de modernisation de son portail, lequel comprenait la mise en œuvre des processus d'alimentation de la base, la constitution du portail proprement dit avec la mise en œuvre d'une politique d'accès à l'information et les mécanismes pour automatiser la personnalisation des pages en fonction du profil de l'utilisateur. Dans un premier temps, ELP s'est consacrée à la cartographie des flux existants en identifiant les sources de données et les catégories d'informations en fonction des différents profils présents dans l'entreprise. Première étape qui a permis de structurer les informations en tenant compte de leur source - services internes mais également ODN (Observateur du Net), BOPI (Bulletin officiel de la propriété industrielle), cutaways (éclatés visuels) et sites Web - sous forme de rubriques : marchés concurrents, zones géographiques, dossiers, brevets... En d'autres termes, les utilisateurs disposent aujourd'hui de points d'entrée pour consulter le portail : la nature du contenu ou source et la rubrique.



La base de données documentaire s'appuie sur SQL Server 2000, par sa richesse fonctionnelle, rend le tout

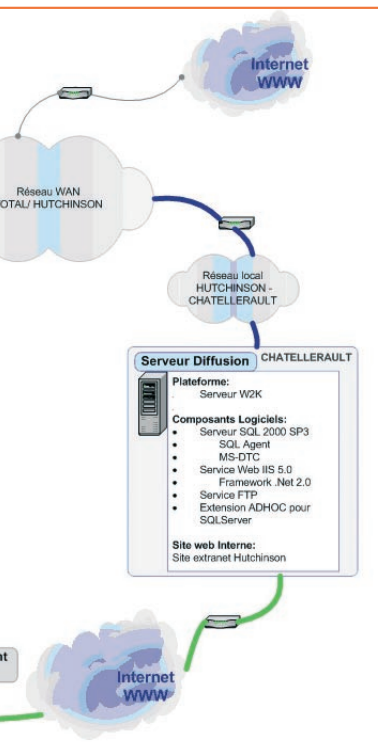
## ■ Des temps de développement réduits de moitié

Dans un second temps, ELP s'est attachée à l'ergonomie et à la charte graphique du portail, points très importants du projet en raison de sa nature. Pour susciter la participation, impliquer les collaborateurs dans le processus d'innovation et les pousser à consulter régulièrement l'information capitale pour la conduite des activités de l'entreprise, les services du portail devaient non seulement être simples à

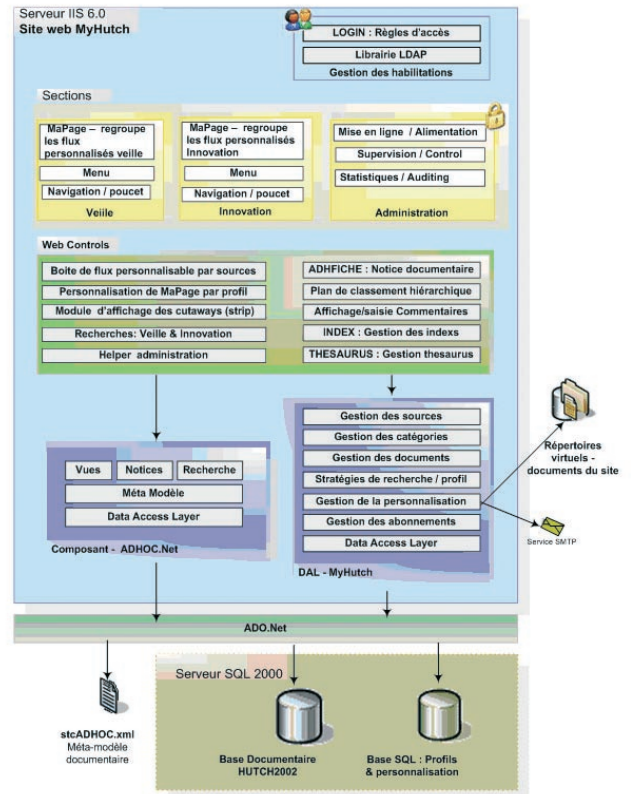
utiliser mais également agréables. **“Et c'est précisément là que toute la puissance des technologies ASP.NET version 2 intervient, estime Thierry Gauthier, directeur technique d'ELP. Avec ce nouveau framework, le développement est beaucoup plus rapide et simple, on peut ajouter des contrôles très facilement, changer l'aspect visuel en fonction de l'utilisateur tout aussi simplement. La facilité et la rapidité de développement combinées à la richesse fonctionnelle d'ASP.NET 2.0 nous ont permis de multiplier les propositions.”** Pour le directeur technique d'ELP, le premier avantage d'ASP.NET 2.0 est de diviser les temps de développement par deux au moins. Microsoft a en effet introduit dans cette nouvelle version la notion de “skin” ou habillage qui apporte de la souplesse en programmation et permet de scinder le travail du développeur de celui du designer. **“C'est très pratique car les deux équipes peuvent avancer de concert, ajoute Thierry Gauthier. En outre, la méthode utilisée par ASP.NET 2.0, à savoir les feuilles de style CSS et des éléments graphiques, permet au designer d'être complètement autonome.”** Efficace pendant la phase de développement, cette séparation du code et de l'habillage se traduit également par une plus grande flexibi-

lité en maintenance par la suite car code et skin restent indépendants : il est donc possible de faire évoluer l'un sans remettre en cause l'autre.

Des contrôles prédéfinis accélèrent également la mise en œuvre de mécanismes tels que la gestion de la personnalisation des pages ou la navigation au sein du site. **“Nous disposons désormais d'assistants pour personnaliser ces contrôles, explique le directeur technique d'ELP, et si la finesse de ces assistants n'est pas suffisante, nous avons toujours la possibilité d'entrer dans le code des contrôles pour apporter des modifications. C'est d'autant plus facile que la configuration du code se fait via des blocs XML que l'on peut aisément échanger par courrier électronique et qui n'ont pas besoin d'être compilés, etc.”** Enfin, avec ASP.NET 2.0, le framework des “Webparts” (ou composants réutilisables) a été considérablement enrichi ainsi que les facilités de personnalisation des “thèmes” et contenu d'une page. Résultat, **“minimiser, fermer, modifier, cacher, importer, exporter, supprimer, déplacer une zone de contenu ou encore aller interroger une base de données deviennent d'une facilité étonnante. J'en veux pour preuve le fait qu'il ne nous a fallu que 28 jours**



SQL Server 2000. Le framework ASP.NET simple et agréable à utiliser.



Architecture fonctionnelle de la solution.

## À propos d'ELP



Société de services et d'édition créée en 1986 basée à Paris, ELP S.A.S. a développé son activité autour de deux pôles : la gestion de l'information (valoriser l'information et en optimiser la gestion) et l'optimisation de la découpe (répondre aux besoins de calcul d'optimisation de découpe et prendre en compte les contraintes de production, les économies de matière, de temps et de manipulations).

[www.elp.fr](http://www.elp.fr)

en savoir plus...

[www.microsoft.com/france/temoignages/](http://www.microsoft.com/france/temoignages/)

# Parole d'utilisateur

Témoignage : Solution de portail

## À propos d'Hutchinson

Fondée en 1853, Hutchinson est devenu aujourd'hui le leader mondial de la transformation des élastomères pour l'automobile, l'industrie et le grand public. En 1991, la société rejoint le groupe Total pour intégrer la branche chimie du groupe en 2000. Présente dans 31 pays, Hutchinson a réalisé un chiffre d'affaires de 2 667 millions d'euros en 2004 et emploie aujourd'hui 25 275 salariés.

[www.hutchinson.fr](http://www.hutchinson.fr)



**pour développer la totalité d'un projet de portail pourtant complexe, affirme Thierry Gauthier. Toutes ces évolutions contribuent réellement à la compétitivité d'un prestataire. Elles permettent en outre de multiplier les propositions sans exploser les budgets."**

### ■ Des bénéfices pour les producteurs et consommateurs d'information

Trois mois après le début du projet, le portail alimenté par la base documentaire avec ses rubriques et pages personnalisées en fonction de profils stockés dans une base existante était complètement opérationnel. Pour Michèle Valadaud, difficile d'estimer le ROI d'un tel projet : **"Auparavant, nous disposions d'un système de diffusion des informations semi-automatique qui monopolisait beaucoup de temps de la part de mes collaborateurs. Faute de personnalisation des pages, nous étions obligés de constituer des lettres ou bulletins d'information envoyés par courrier électronique. Aujourd'hui, le portail permet de fédérer les profils et les centres d'intérêt et ainsi éviter la gestion fastidieuse de constitution de lettres ou d'envois de dossiers."** Si Hutchinson a d'abord fait confiance à son prestataire pour la solution technique, la société ne peut aujourd'hui que se féliciter de ce choix pourtant audacieux à l'époque, comme le souligne Thierry Gauthier : **"La version de Visual Studio qui permet d'exploiter le framework des ASP.NET 2.0 était alors encore en version bêta, ce qui ne l'empêchait pas de proposer une version très stable du framework... parfois même plus stable que la version 1.1 ! Nous avons calculé le risque qu'il y avait à travailler avec une version bêta et estimé qu'il était minime en comparaison des énormes gains en développement. Le portail d'Hutchinson en est une parfaite illustration."** Et Michèle Valadaud de conclure par rapport aux évolutions envisagées : **"Nous pensons étendre la personnalisation des différents profils tant de l'innovation participative que de la veille par du push mail. Nous étudions également la mise en place de contrats d'abonnement pour l'accès aux informations spécifiques des différents métiers."**

## Le projet en chiffres

Nombre de jours-homme pour développer	28
Temps pour mettre en place la solution (mois)	3
Nombre d'utilisateurs sur l'application	>300
Nombre de postes clients connectés au système	>1000
Nombre de transactions/seconde	20 à 50
Temps de réponse	< à 40 ms
Montants économisés grâce à la nouvelle solution (en euros ou en % budget)	35%